

Meertje De Waal en Strypsche Wetering - 2011.

KNNV afd. Voorne: Inventarisatierapportage dag- en nachtvlinders + libellen en juffers.



Overzicht van de geïnventariseerde gebieden.

❖ Gebiedsomschrijving:

Het door ons geïnventariseerde gebied bestond uit twee, iets uit elkaar liggende, gebieden noordelijk en zuidelijk van het meertje De Waal, onderdeel van het gelijknamige natuurgebied van Natuurmonumenten. Tevens een strook langs de Strypsche Wetering, zie kaart hierboven.

De *geel* ingekleurde delen werden tijdens ons onderzoek begraasd door een natuurlijke kudde runderen van ca. tien dieren. De *blauw* ingekleurde delen waren met schrikdraad afgeschermd, waardoor daar geen begrazing mogelijk was.

Bovendien staat het noordelijk gelegen deel met een smalle corridor/dijkje in verbinding met het oostelijke deel, de runderen konden dus vrijelijk 'heen en weer' lopen. De corridor op zich was niet aangemerkt als onderzoeksgebied.

Waar in bovenstaande kaart de tekst "Strypsche Wetering" staat is het gebied onlangs met groot materieel omgetoverd van weidegrond naar nieuwe natuur. De huidige contouren zijn hierboven bij benadering aangegeven.

Door inzet van de runderen toonde het begraasde gebied een monotone groene en kaal gevreten weide. Die aanblik werd mede veroorzaakt door een zeer droog en dus weinig groeizaam voorjaar. Waar de grazers niet konden komen (*blauw*) bleken redelijk veel bloeiende planten te staan, echter weinig soorten die geschikt zijn voor foeragerende dag- en nachtvlinders.

Hier groeide ook veel riet, met grotere dichtheden naar mate je het meertje naderde.

❖ Een late start in het seizoen:

Er is op verzoek van de beheerder pas laat in het seizoen gestart met inventarisaties. Reden was het voorkómen van verstoring van vogels in de broedtijd en wel met name bij de te verwachten grondbroeders.

Derhalve pas rond 2^e week mei met de acties gestart. Door weersomstandigheden (wind en lage temperaturen) en beschikbaarheid deelnemers pas op 20 mei. Hierdoor zijn we zeker vlinder- en libellensoorten misgelopen! Bovendien waren deze soorten, door het droge en zonnige weer van de weken ervoor, circa 2 weken eerder gaan vliegen dan het normale jaarlijkse patroon.

❖ Toelichting bij de inventarisaties:

1^e teldag 20 mei;

Het terrein was gortdroog na bijna 2 maanden zonder regen, hierdoor was de begroeiing zéér schraal. Het aantal nectarplanten viel erg tegen, mede omdat er werd begraasd met een vrij grote kudde volwassen runderen met kalveren.

Wel bleek dat er onder deze omstandigheden juist de meeste libellen en waterjuffers zijn waargenomen en ook nog een opvallende soort, namelijk de **vroege glazenmaker**. Deze soort was in het Voornse niet eerder gemeld, voor zover wij weten.

2^e teldag 27 juni;

Na flink wat regenval de weken ervoor bleek het hele terrein veel groener.

Op een paar stukken na was overal doorlopend begrazing, waardoor weinig voedsel in de vorm van nectarplanten en weinig mogelijkheden voor ei-afzetting. In de delen waar niet begraasd werd, waren interessante stukjes. Maar ook was hier veel riet doorgeschoten, niet aantrekkelijk voor vlinders dus.

In sommige stroken was gemaaid, voordat de runderen er werden losgelaten. Dit maaien was nodig om van distels af te komen, wat een averechtse uitwerking heeft op de aantrekkingskracht van vlinders, maar nodig is om afspraken met de omliggende agrariërs na te komen.

3^e teldag 11 juli;

Ook nu weinig aantallen en soorten in de begraasde delen en weer bleek dat de stukken die niet begraasd werden de meeste soorten/aantallen boden. Echter, daar waar riet was doorgeschoten (blok 2 en 12) bleken nauwelijks insecten te zijn.

Opvallend was dat het oppervlaktewater van de wetering erg troebel was en onfris rook. Toch hebben we 4 karpers (spec.) gespot bij blok 19 en westelijk van blok 12 was een snor (vogel van het rietland) te beluisteren.

Direct achter het toegangshek (blok 1 en 2) was een smalle strook circa 2 weken niet begraasd. Hier waren grassen en bloeiende planten hoger en dichter dan in het beweide deel. Dit gaf merkbaar meer soorten en aantallen dag- en nachtvlinders!!

4^e teldag 1 augustus;

De kudde koeien begraasde het gebied nog, bovendien was de droge weide onderlangs de Vleerдамse Dijk gemaaid, waardoor hier niets vloog (blok 1 t/m 7). De wei ten zuiden van het meertje (blok 8 t/m 10) stond grotendeels blank. Verder niet in blok 12 geweest, slecht toegankelijk, nat en 80% riet. Ook blok 2 maar een klein stukje betreden om de zelfde redenen. We hadden gehoopt op meer libellen boven het riet, maar op 1 na viel het bitter

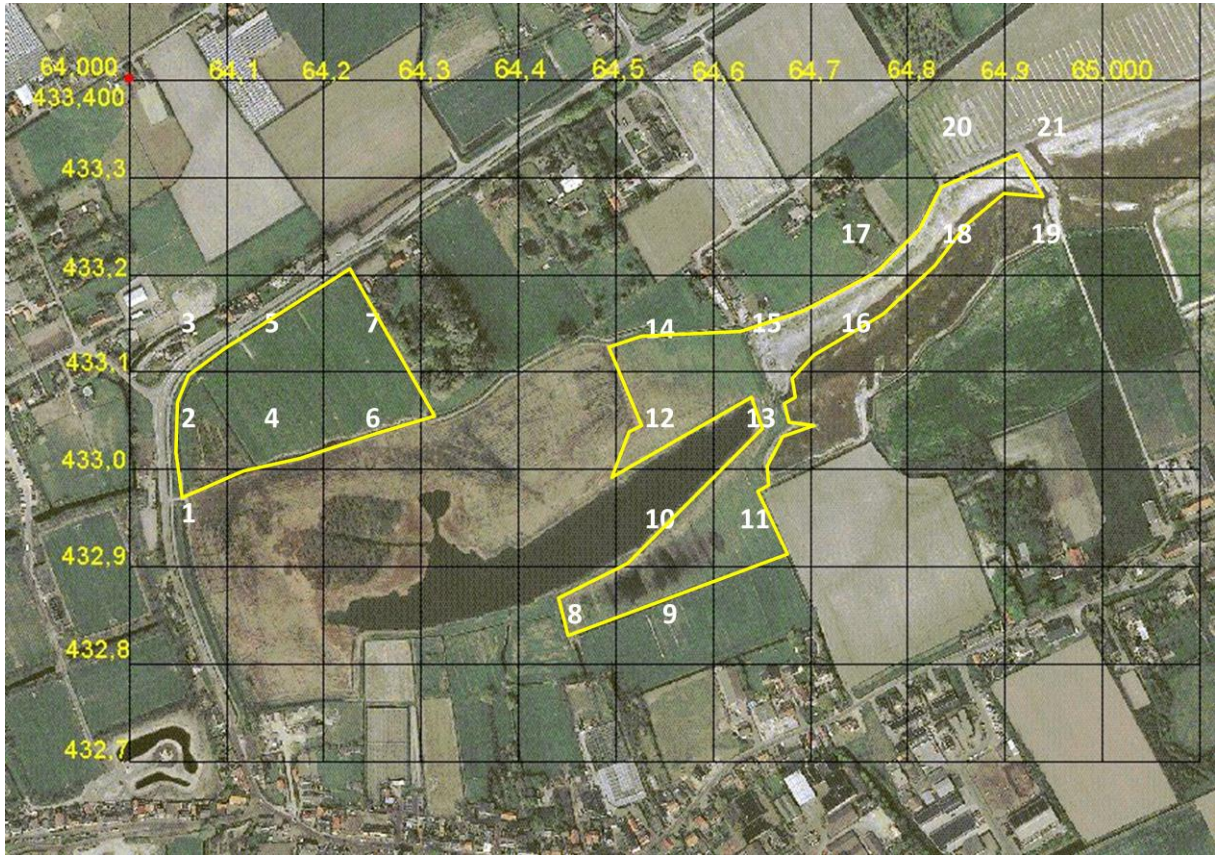
tegen. De voor vlinders aantrekkelijke bloeiende planten waren ook nu niet of nauwelijks aanwezig, wat het kleine aantal soorten en de hoeveelheden deels verklaart. We zagen op de geijkte plekken een haas (3x) en één vluchtende ree bij de corridor.

Algemeen;

Alle teldata waren telkens 3 tot 4 *hazen* in het terrein aanwezig.

- Grazende *ganzen* waren vooral langs de wetering en ten noorden van het meertje aanwezig, in de blokken 15 t/m 21 en 9 en 10.
- *Bonte zandoogjes*, bleken een voorkeur te hebben voor locaties die aan hoog opgaand riet grenzen, vooral in de verbindingscorridor. Hier vlogen ook relatief veel libellen en juffers.
- *Vroege glazenmakers* waren alleen boven de slootjes en boven rietvelden te vinden.
- Alle dagen hebben we een onaangename geur ervaren in de buurt van de overloop van het meertje naar de wetering. Maar ook de wetering rook onaangenaam.
- Omwonenden hadden een aantal keren crossers (auto en motor) gezien in de groenstrook zuid van de wetering, meestal in een weekend of 's avonds.

❖ Terreinindeling in blokken versus Amersfoort-coördinaten:



De 'bloknummers' (wit) met bijbehorende 'Amersfoort-coördinaten' (geel) zijn in de soortentabellen op de volgende pagina's terug te vinden.

❖ Tabel 1; Data, tellers, telperiodes en weeromstandigheden:

| <i>Datum</i> | <i>Tellers</i> | | | <i>Tijdsduur</i> | <i>Temp. °C</i> | <i>Wind Bft.</i> | <i>Bewolk. %</i> |
|--------------|----------------|------|-----|------------------|-----------------|------------------|------------------|
| 20-5-2011 | x | Joke | Wim | 11.00-14.15 | 18-20 | 2 - 4 | 30 - 30 |
| 27-6-2011 | Peter | x | Wim | 10.00-12.20 | 24-27 | 1 - 2 | 0 - 20 |
| 11-7-2011 | Peter | x | Wim | 11.00-13.30 | 23-24 | 1 - 1 | 20 - 20 |
| 1-8-2011 | x | Joke | Wim | 11.00-13.40 | 21-22 | 2 - 2 | 0 - 0 |

❖ Tabel 2; dagvlinders per blok:

| Dagvlinders | | | | | | | | | | | | | | | | | | |
|-----------------|----------------|------|------------|-------------------|---------------------|-----------------|---------------------|-----------------|-----------------|-------------|------------------|----------------|-----------|---------------|----------|------------|-----------------|----------------|
| Bloknr. | Amersf. coörd. | | kleine vos | gehakelde aurelia | kleine vuurvliinder | klein koolwitje | klein geaderd witje | groot koolwitje | bruin zandoogje | hooibeestje | oranje zandoogje | bont zandoogje | koevinkje | distelvlinder | atalanta | dagpauwoog | icarus blauwtje | totalen p/blok |
| 1 | 432,9 | 64,0 | | | | | 4 | | 7 | | 3 | | | | 1 | | 2 | 17 |
| 2 | 433,0 | 64,0 | 5 | | | | 5 | | 11 | 7 | 3 | | | | 2 | | 1 | 34 |
| 3 | 433,1 | 64,0 | | | | | | | | 2 | | | | 1 | | | | 3 |
| 4 | 433,0 | 64,1 | 3 | | 1 | 1 | 1 | | 1 | | | | | | | | 1 | 8 |
| 5 | 433,1 | 64,1 | | | | | | | | 1 | | | | | | | | 1 |
| 6 | 433,0 | 64,2 | | 1 | | | 1 | | | 1 | | 1 | | | | | | 4 |
| 7 | 433,1 | 64,2 | | | | 1 | 2 | | | | | | | | 1 | | | 4 |
| 8 | 432,8 | 64,4 | 4 | | | 1 | | | | 1 | | 1 | | | 2 | | | 9 |
| 9 | 432,8 | 64,5 | 1 | | | 1 | 7 | | 1 | | 4 | | | | | | | 14 |
| 10 | 432,9 | 64,5 | 2 | | | | 1 | | | | 1 | | | | | 1 | | 5 |
| 11 | 432,9 | 64,6 | 7 | | | | | 3 | 1 | | | 1 | | | 1 | | | 13 |
| 12 | 433,0 | 64,5 | 6 | | 1 | | 1 | | | | | | | | | | 8 | 16 |
| 13 | 433,0 | 64,6 | 12 | | 3 | 2 | 2 | 1 | 20 | 2 | 1 | 1 | | | 2 | 1 | 5 | 52 |
| 14 | 433,1 | 64,5 | 10 | | 4 | 1 | 1 | | 9 | 2 | 1 | | | | | | 3 | 31 |
| 15 | 433,1 | 64,6 | 12 | | | 2 | 2 | | 5 | 2 | | | 1 | | 1 | | 2 | 27 |
| 16 | 433,1 | 64,7 | 4 | | | 1 | | | | 1 | | | | | | | | 6 |
| 17 | 433,2 | 64,7 | | | | | | | | | | | | | | | | |
| 18 | 433,2 | 64,8 | | | | 1 | | | 1 | 2 | 1 | | | | 1 | | | 6 |
| 19 | 433,2 | 64,9 | 3 | | | 1 | | | | | 1 | | | | | | | 5 |
| 20 | 433,3 | 64,8 | | | | | | | 1 | | | | | | | | | 1 |
| 21 | 433,3 | 64,9 | 9 | | | | | | | | | | | | | | | 9 |
| Totalen p/soort | | | 78 | 1 | 9 | 12 | 27 | 4 | 57 | 21 | 15 | 4 | 1 | 1 | 11 | 2 | 22 | 265 |

*1 Naast de vlinder ook een rups gevonden op distels

❖ Tabel 3; libellen en juffers per blok:

| Bloknr. | Amersf. coörd. | | Libellen | | | | |
|-----------------|----------------|------|--------------------|-------------------|-------------------|----------------------|----------------------|
| | | | vroege glazenmaker | grote keizerlibel | gewone oeverlibel | bruinrode heidelibel | bloedrode heidelibel |
| 1 | 432,9 | 64,0 | | | | | |
| 2 | 433,0 | 64,0 | 2 | 4 | | | |
| 3 | 433,1 | 64,0 | 1 | | | | |
| 4 | 433,0 | 64,1 | 2 | | | 7 | |
| 5 | 433,1 | 64,1 | | | | | |
| 6 | 433,0 | 64,2 | | | | 1 | |
| 7 | 433,1 | 64,2 | 1 | | | | |
| 8 | 432,8 | 64,4 | 3 | | | | 1 |
| 9 | 432,8 | 64,5 | | | | | |
| 10 | 432,9 | 64,5 | | | 1 | 2 | |
| 11 | 432,9 | 64,6 | 3 | | | | |
| 12 | 433,0 | 64,5 | 3 | | | | |
| 13 | 433,0 | 64,6 | 2 | | | | |
| 14 | 433,1 | 64,5 | | | | | |
| 15 | 433,1 | 64,6 | | | | | |
| 16 | 433,1 | 64,7 | 5 | | | | |
| 17 | 433,2 | 64,7 | | | | | |
| 18 | 433,2 | 64,8 | | | | 1 | |
| 19 | 433,2 | 64,9 | | | | | |
| 20 | 433,3 | 64,8 | | | | | |
| 21 | 433,3 | 64,9 | | | | | |
| Totalen p/soort | | | 22 | 4 | 1 | 11 | 1 |

| Juffers | | | | |
|-------------|-----------------------|-------------|--------------|--------------------|
| lantarentje | variabele waterjuffer | azuurjuffer | watersnuffel | totalen p/kwadrant |
| | | | | |
| 8 | | | | 14 |
| | | | | 1 |
| 18 | 4 | | | 31 |
| 1 | | | | 1 |
| 1 | 6 | 6 | | 14 |
| 3 | 17 | 8 | 2 | 31 |
| 9 | | | | 13 |
| 1 | | | | 1 |
| | 2 | | | 5 |
| 2 | | | | 5 |
| | | | | 3 |
| 12 | 1 | | | 15 |
| | | | | |
| 1 | | | | 1 |
| | | | | 5 |
| 6 | | 2 | | 8 |
| 2 | | | | 3 |
| | | | | |
| | | | | |
| 64 | 30 | 16 | 2 | 151 |

❖ Tabel 4; nachtvinders en dagactieve nachtvinders per blok:

| Nachtvlinders macro & micro | | | | | | | | | | | | | |
|-----------------------------|----------------|------|----------|-----------|--------------------|-------------------|-----------|-----------------|----------------|---------------|-----------------|-------------|----------------|
| Bloknr. | Amersf. coörd. | | rietvink | lieveling | hennepnetelspanner | egale rietboorder | gamma-uil | blauwooggrasmot | gewone grasmot | bleke grasmot | kroosvlindertje | weegbreemot | totalen p/blok |
| 1 | 432,9 | 64,0 | | | | | | 2 | 1 | 1 | | | 4 |
| 2 | 433,0 | 64,0 | | | | | 2 | | 1 | 2 | | | 5 |
| 3 | 433,1 | 64,0 | | | | | | | | | | | |
| 4 | 433,0 | 64,1 | | | | | | | | | | | |
| 5 | 433,1 | 64,1 | | | | | | | | 1 | | | 1 |
| 6 | 433,0 | 64,2 | | | | | | | | | | | |
| 7 | 433,1 | 64,2 | | | | | | 1 | 1 | | | | 2 |
| 8 | 432,8 | 64,4 | | | | | | 1 | 1 | 2 | | | 4 |
| 9 | 432,8 | 64,5 | | | | | 1 | | 2 | | | | 3 |
| 10 | 432,9 | 64,5 | | | | | | | | 2 | | | 2 |
| 11 | 432,9 | 64,6 | | | | | 2 | | 4 | 1 | | | 7 |
| 12 | 433,0 | 64,5 | | | | | 3 | | 1 | 2 | | | 6 |
| 13 | 433,0 | 64,6 | 2xrups | | | 1 | 2 | 1 | 1 | 5 | | 1 | 13 |
| 14 | 433,1 | 64,5 | | 1 | | | 8 | 2 | 1 | 6 | 5 | 1 | 24 |
| 15 | 433,1 | 64,6 | | | 1 | | 3 | | 2 | 3 | | | 9 |
| 16 | 433,1 | 64,7 | | | | | 1 | | | 1 | | | 2 |
| 17 | 433,2 | 64,7 | | | | | | | | | | | |
| 18 | 433,2 | 64,8 | | | | | | | | 5 | | | 5 |
| 19 | 433,2 | 64,9 | | | | | | | | | | | |
| 20 | 433,3 | 64,8 | | | | | | 1 | | 1 | | | 2 |
| 21 | 433,3 | 64,9 | | | | | | | 1 | 1 | | | 2 |
| Totalen p/soort | | | 2 | 1 | 1 | 1 | 22 | 8 | 16 | 33 | 5 | 2 | 91 |

| NL - naam | wetenschappelijke naam |
|--------------------|---|
| rietvink | Euthrix potatoria (Linnaeus, 1758) |
| lieveling | Timandra comae (Schmidt, 1931) |
| hennepnetelspanner | Perizoma alchemillata (Linnaeus, 1758) |
| egale rietboorder | Arenostola phragmitides (Hübner, 1803) |
| gamma-uil | Autographa gamma (Linnaeus, 1758) |
| blauwooggrasmot | Agriphila straminella (D&S, 1775) |
| gewone grasmot | Chrysoteuchia culmella (Linnaeus, 1758) |
| bleke grasmot | Crambus perlella (Scopoli, 1763) |
| kroosvlindertje | Cataclysta lemnata (Linnaeus, 1758) |
| weegbreemot | Pyrausta despicata (Scopoli, 1763) |