

Wat is er te doen?

Niet ver van de kampeerboerderij De Berghoeve is een parkeerplaats, op de splitsing van de Veenweg en de Boerweg. Hier beginnen twee wandelroutes door het gebied. De rode route is vijf kilometer en de blauwe route vier kilometer. Ze kunnen ook als één lange wandeling gelopen worden.

klokjesgentiaan



De Tongerense Heide was eeuwenlang een onderdeel van de marke van Tongeren: boeren lieten er hun vee grazen en er werden heideplaggen gestoken voor de stal. Ook werd er in deze omgeving veen gedolven door de boeren voor de verwarming van de huizen. Het Wisselse Veen was een onderdeel van de marke van Wissel en zal vooral gebruikt zijn als hooiland want het veen was te nat om te begrazen.

Het landschap laat veel afwisseling zien, met hoogteverschillen, droge en natte delen, open of halfopen en gesloten gebiedsdelen. Het planten- en dierenleven is daardoor ook gevarieerd: vele soorten kunnen er een leefplek vinden. De hele Veluwe kent zeventien van zulke 'habitattypen' die voor Natura 2000 van grote waarde zijn. De Tongerense Heide en het Wisselse Veen tellen er zeven. Ze variëren van heiden op landduinen tot humusrijke poelen en vennen.

Beide gebieden hebben te lijden gehad van milieuvervuiling zoals verdroging en vermessing, maar ze herstellen zich momenteel, mede door gericht beheer.

COLOFON

Voor meer informatie over dit gebied en Natura 2000 zie de website www.natuurinnederland.eu.

Deze brochure is gemaakt in opdracht van de KNNV [www.knnv.nl] en KNNV Uitgeverij [www.knnvuitgeverij.nl] door Blikveld [www.blikveld.nl] Foto's Saxifraga-Willem van Kruijsbergen, Saxifraga-Luc Hoogenstein, Saxifraga-Hans Dekker.

Kaarten topografische dienst.



De Europese Unie heeft een zeer gevarieerde en rijke natuur die van grote biologische, esthetische en economische waarde is. Om deze natuur te behouden heeft de Europese Unie het initiatief genomen tot Natura 2000. Dit is een samenhangend netwerk van beschermde natuurgebieden. In Nederland gaat het om 162 gebieden.

Het doel van Natura 2000 is het behoud en herstel van de biodiversiteit (soortenrijkdom) in Europa. De Europese Unie wil door middel van de Natura 2000 gebieden bedreigde en waardevolle typen leefgebieden en soorten in stand houden en zo mogelijk herstellen.

Niets uit deze uitgave mag zonder schriftelijke toestemming van de KNNV gebruikt of gereproduceerd worden.



ven met heide

Tongerense Heide en Wisselse Veen

De Veluwe, een van de belangrijkste natuurgebieden van Nederland, is ook op Europese schaal bijzonder. Daarom werd het aangewezen als Natura 2000-gebied. In het noordelijk deel ligt, tussen Epe en Vierhouten, de Tongerense Heide. Naar het oosten toe gaat dit glooiende terrein over in het veel nattere Wisselse Veen. Hier borrelt helder kwelwater op dat de bron vormt van de Verloren Beek. Net als andere beekjes in de regio stroomt die af naar de IJssel.

Natuurwaarden

Samen vormen de twee gebieden – Tongerense Heide en Wisselse Veen – een uniek overgangsgebied van de hogere zandgronden op een stuwwal naar de lagere gronden in de vallei van de IJssel.

De Tongerense Heide ligt relatief hoog, maar dankzij ondoorlatende kleilagen in de ondergrond is het op veel plaatsen vochtig. Daar vinden we dopheide en vennen. De drogere delen zijn begroeid met struikheide. Bos en heide wisselen elkaar af.

In de natte heiden groeit op veel plaatsen klokjesgentiaan. Op deze soort zet het gentiaanblauwtje zijn witte eitjes af op de bloemen. In de vochtige slenken in de heide vinden we bruine en witte snavelbies en ronde zonnedauw. Heikikkers zijn karakteristiek voor deze biotopen. Helaas is door verzuring van de vennen het aantal heikikkers sterk terug gelopen.

Het grootste deel van de hogere, droge delen is begroeid met bos en struikheide, maar je treft er ook planten met aansprekende namen als tormentil, duivelsnaaigaren en pijpestro. Dit is het leefgebied van de geheimzinnige nachtzwaluw, de roodborsttapuit en de boomleeuwerik, maar ook van de zandhagedis, de levendbarende hagedis en de adder. In het voorjaar zijn de adders te bewonderen als ze uit hun overwinteringsplaatsen zijn gekomen en op open plekken liggen te zonnen. Later trekt de soort – de enige giftige in Nederland – naar de natte omgeving van de vennen.

De Tongerense Heide is heuvelachtig en op de noordhellingen groeit vaak de typische kraaiheide. Hier, in het noordelijk deel van de Veluwe, heeft de plant de zuidgrens van zijn verspreidingsgebied bereikt. Op enkele andere plaatsen houden nog jeneverbesstruwelen stand. Vroeger waren die heel gewoon op de heide.

roodborsttapuit



Beheer en ontwikkeling

Het Wisselse Veen heeft eeuwenlang dienst gedaan als hooiland. Een klein gedeelte is door KNNV-natuurbeschermers gered van exploitatie. Dit Landje van Jonker is een vochtig 'heischraal' grasland met tal van zeldzame plantensoorten, zoals blauwe knoop en waterdriëblad. Dit gebiedje fungeert als genenbron voor deze soorten: vanuit dit gebied kunnen ze zich thans verspreiden naar de omgeving.

Heel het gebied is nog steeds in ontwikkeling, nadat in 1993 met een natuurherstelproject is begonnen. Op vele plaatsen is de voedselrijke bovenlaag verwijderd; die laag ontstond toen het gebied in agrarisch gebruik was. Nu is het een overgangsveen geworden; op de ene plek kalkrijk moeras met padderus en groot moerasscherm, op andere plekken veenmosrijk moeras. Er ontwikkelen zich landschapstypen als blauwgrasland en hoogveen. De opgeknapte Verloren Beek voert kraakhelder water af. Hier doen de beekprik en de rivierdonderpad het erg goed. De ijsvogel vist er graag.

schaapskudde



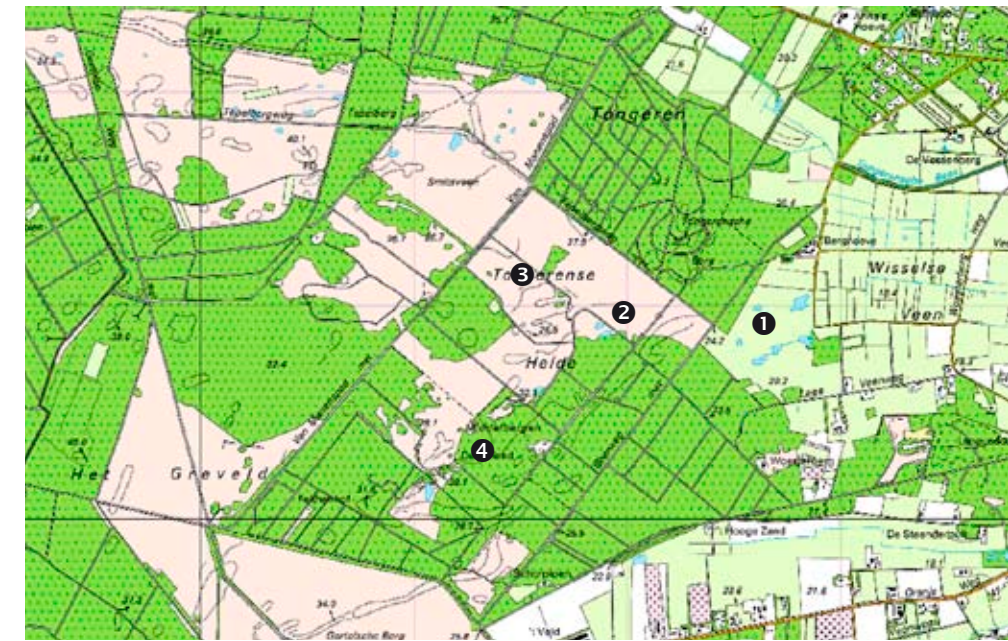
De beheerder van zowel de Tongerense Heide als het Wisselse Veen is het Geldersch Landschap. Door hun beheer sluit het landschap aan op het natuurherstel dat in de jaren negentig van de vorige eeuw is uitgevoerd. Toen is 45 hectare nat weiland omgevormd tot natuur, vooral door de bemeste bovenlaag af te plaggen en enkele grote poelen te graven. Begrazing en regelmatig hooien dragen bij aan de gewenste verschraling van de gronden.

Plaggen gebeurt ook op de Tongerense Heide; zo wordt vergrassing bestreden en krijgen jonge heideplanten weer kans. Er graast hier bovendien een schaapskudde, die de opslag van boompjes wegvreet.

Sommige vennen dreigen te verlanden; het Landschap graaft ze uit om de oorspronkelijke flora en fauna te behouden. Ook de bossen worden 'gezuiverd'; uitheemse soorten gaan voor de bijl. Een deel van de bossen heeft sinds 1985 de status 'reservaat'; daar mag de natuur zijn gang gaan.

Het Gelders Landschap probeert omliggende gronden te betrekken bij het beheer van de Tongerense Heide en het Wisselse Veen. Door uitbreiding zou een uniek natuurgebied ontstaan.

Gebiedskaart Tongerense Heide en Wisselse Veen



1. Natuurontwikkelingsgebied Wisselse Veen
2. Droge struikheide-begroeiing op Tongerense Heide
3. Vennen en natte heide op Tongerense Heide
4. Beboste zandverstuiving Middelbergen

Wat is er te zien?

Maart is de maand om op de heide, tussen de struiken, uit te zien naar zonnende adders. Laat ze met rust, al was het maar omdat ze giftig zijn. Ze zijn echter niet agressief; hun kostbare gif bewaren ze liever voor het doden en verteren van hun belangrijkste prooidieren: muizen. Het is ook de beste maand om de dan net teruggekeerde boomleeuwerik te zien. In een vleermuisachtige fladdervlucht of vanuit een boomtop zingt hij zijn weemoedige lied; een melodieuze, dalende 'luu-luu-luu'. In de laatste dagen van maart kan hij al op de eieren zitten, net als de roodborsttapuit. In mei en juni kleuren sommige vennen wit van de veenpluis.

ronde zonnedauw

