

Knorhaan 49



**Nieuwsbrief Strandwerkgroep
KNNV afd. Regio Alkmaar**

Inhoud

- ◆ Excursieprogramma
- ◆ Verslag excursie Huisduinen, 13 december 2015
- ◆ Verslag excursie Hargen aan Zee, 10 januari 2016
- ◆ Strandvondsten
- ◆ Zeeuwse strandfossielen
- ◆ Dode vinvis aangespoeld tussen Texel en Den Helder
- ◆ Tegendraadse noordhorens op Ameland

Foto's voor zover niet bij het artikel vermeld: Linda Keesman, Julius van den Broek, Frank Perk, Wilbert Kerkhof, Pieter Korstanje en Henk Witte.

Coördinator: Henk Witte, tel. 072-5895170. e-mail: witte43@gmail.com

Excursieprogramma

Tenzij anders vermeld: aanmelden bij Henk Witte witte43@gmail.com en verzamelen bij station Alkmaar-Noord, ingang oostzijde.

Zondag 14 februari 2016

Wijk aan Zee, Noordpier. 14.00 – 16.00 uur.
Vertrek Alkmaar 13.30 uur.

Zondag 13 maart 2016

Strand Tweede Maasvlakte, 11.00 – 14.00 uur.
Vertrek Alkmaar 9.30 uur.

Zondag 10 april 2016

Zandmotor, strandopgang Monster, Molenweg,
10.00 – 14.00 uur. Vertrek Alkmaar 8.30 uur.



Zondag 22 mei 2016

Petten, 13.00 – 15.00 uur. Verzamelen op de dijk, noordzijde nieuw hoog duin. Aanmelden niet nodig.

Zaterdag 11 juni 2016

Banjaardstrand (zuidzijde Oosterscheldekering) en Neeltje Jans (halverwege Oosterscheldekering), 11.00 – 15.00 uur. Vertrek Alkmaar 8.30 uur.

Verslag excursie Huisduinen, 13 december 2015

Tijd: 13.00 tot 15.00 uur

Aantal deelnemers: 12

Weer: O 2, 8° C

Mede dankzij het heerlijk rustige weer na enkele stormachtige dagen hebben we de stenen en poeltjes onder aan de dijk beter bekeken dan gewoonlijk. Wij vonden diverse levende organismen, waaronder een gewone schaalhoren, een asgrauwe keverslak, een veelkleurige zeeduizendpoot, een slibanemoon, 10 kleine strandkrabben, 5 gewone zwemkrabben, een puitaal en een griet. Ook waren we nieuwsgierig naar het strand na de vrij recente zandsuppletie. Het eerste stukje viel tegen maar gaandeweg werd de



schelpenrijkdom groter: veel fragmenten otterschelp, relatief veel noorse hartschelp, veel stevige strandschelp, 3x fragment pleistocene strandschelp, vrij algemeen kleine zwaardschede, 1x fragment klein tafelmesheft, 1x grijze tapijtschelp, 1x eikapsel van hondshaai en van stekelrog. Veel gruis lag er niet maar het was wel rijk aan soorten: 3x brakwateralikruik, 2x opgezwollen brakwaterhorentje, 1x melkweitraliedrijfhorentje, 8x muizenkeutelje, 1x gewone penhoren, 1x spoelhoren, 1x fragment wijde mantel, 1x fragment bonte mantel, 1x ronde komschelp (!), 5x fragment sabelschede, 24x kleine platschelp, 3x korfschelp en 3x gewone papierschelp. Op de Razende Bol zagen we met dit mooie heldere weer een grote groep zehonden liggen. Wat we niet zagen was de vinvis die uitgerekend deze dag op de Razende Bol aanspoelde. Zie het artikel van Nature Today achterin deze Knorhaan.

Groenwieren

Darmwier (*Ulva spec.*). Zeer algemeen

Bruinwieren

Japans bessenwier (*Sargassum muticum*). 1x

Riemwier (*Himantalia elongata*). Enkele stukken.

Knotswier (*Ascophyllum nodosum*). Vrij algemeen.

Blaaswier (*Fucus vesiculosus*). Zeer algemeen, ook levend.

Roodwieren

Purperwier (*Porphyra purpurea*). Zeer algemeen.

Neteldieren

bloemdieren

Slibanemoon (*Sagartia troglodytes*). 1x

Ringwormen

borstelwormen

Goudkammetje (*Lagis koreni*). 11x fragment kokertje (1x diameter 2 mm).

Veelkleurige zeeduizendpoot (*Nereis diversicolor*). 1x



**Geleedpotigen
kreeftachtigen**

Gewone strandkrab (*Carcinus maenas*).
10x levend (klein), enkele fragmenten.
Gewone zwemkrab (*Liocarcinus holsatus*).
5x
Blaasjeskrab (*Hemigrapsus sanguineus*).
1x pootje

**Weekdieren
keverslakken**

Asgrauwe keverslak (*Lepidochitona cinerea*). 1x levend.

buikpotigen

Gewone schaalhoren (*Patella vulgata*). 1x levend.
Stompe alikruik (*Littorina obtusata*). 1x
Gewone alikruik (*Littorina littorea*). Aanwezig.
Ruwe alikruik-complex (*Littorina saxatilis s.l.*). Algemeen.
Brakwateralikruik (*Littorina saxatilis tenebrosa*). 3x
Wadslakje (*Hydrobia ulvae*). Algemeen in gruis.
Opgezwollen brakwaterhorentje (*Hydrobia ventrosa*). 2x
Melkwit traliedrijfhorentje (*Alvania lactea*). 1x
Muizenkeuteltje (*Bittium reticulatum*). 8x
Gewone penhoren (*Turritella communis*). 1x
Grote tepelhoren (*Euspira catena*). Enkele fragmenten, 1x juv. met doorboord gat van tepelhoren.
Glanzende tepelhoren (*Euspira nitida*). Algemeen.
Muiltje (*Crepidula fornicata*). 2x (1x juv).
Wulk (*Buccinum undatum*). Enkele fragmenten.
Gevlochten fuikhoren (*Nassarius reticulatus*). ca 20x, ook juveniel en fossiel.
Spoelhoren (*Acteon tornatilis*). 1x (5 mm).

tweekleppigen

Gewone mossel (*Mytilus edulis*). Zeer algemeen, ook veel levend.
Wijde mantel (*Aequipecten opercularis*). 1x fragment.
Bonte mantel (*Mimachlamys varia*). 1x fragment.
Japanse oester (*Crassostrea gigas*). Vrij algemeen.
Ronde komschelp (*Diplodonta rotundata*).
1x
Ovaal zeeklitschelpje (*Tellimya ferruginosa*). Algemeen in gruis, 7x doublet, 1x 8,5 mm.
Tweeandschelpje (*Kurtiella bidentata*).
Algemeen in gruis, 12x doublet, 1x 5 mm.
Gewone kokkel (*Cerastoderma edule*).
Zeer algemeen.
Brakwaterkokkel (*Cerastoderma glauca*).
Aanwezig.



Noorse hartschelp (*Laevicardium crassum*). Vrij algemeen.
Halfgeknotte strandschelp (*Spisula subtruncata*). Zeer algemeen.
8x doublet.
Ovale strandschelp (*Spisula elliptica*). Zeer algemeen,
1x juveniel doublet.
Stevige strandschelp (*Spisula solida*). Algemeen.
Grote strandschelp (*Mactra corallina cinerea*). Enkele.
Pleistocene strandschelp (*Mactra corallina plistoneerdandica*).
3x fragment.
Gewone otterschelp (*Lutraria lutraria*). Fragmenten zeer
algemeen.
Sabelschede (*Phaxas pellucidus*). 5x fragment.
Klein tafelmesheft (*Ensis minor*). 1x fragment.
Amerikaanse zwaardschede (*Ensis directus*). Zeer algemeen, ook
doubletten.
Kleine zwaardschede (*Ensis ensis*). Vrij algemeen.
Tere plaatschelp (*Tellina tenuis*). Enkele.
Rechtsgestreepte plaatschelp (*Tellina fabula*). Vrij algemeen.
Kleine plaatschelp (*Tellina pygmaea*). 24x (2x 6.5 mm).
Nonnetje (*Macoma balthica*). Vrij algemeen.
Zaagje (*Donax vittatus*). Algemeen.
Platte slijkgaper (*Scrobicularia plana*). Enkele.
Witte dunschaal (*Abra alba*). 1x
Gewone Venusschelp (*Chamelea striatula*). Algemeen.
Grijze tapijtschelp (*Paphia aurea senescens*). 1x
Korfschelp (*Corbula gibba gibba*). 3x
Strandgaper (*Mya arenaria*). Enkele fragmenten.
Afgeknotte gaper (*Mya truncata*). 1x
Amerikaanse boormossel (*Petricola pholadiformis*). 1x
doublet.
Gewone papierschelp (*Thracia papyracea*). 2x gaaf
juveniel en 1x fragment.
koppotigen
Gewone zeekat (*Sepia officinalis*). Enkele rugschilden.



slijmvis

Stekelhuidigen

Zeeklit (*Echinocardium cordatum*). Fragmenten algemeen.
Gewone zeeappel (*Psammechinus miliaris*).
Zeeboontje (*Echinocyamus pusillus*). Algemeen.
Gewone zeester (*Asterias rubens*). Enkele.

Vissen

Hondshaai (*Scyliorhinus canicula*). 1x eikapsel.
Stekelrog (*Raja clavata*). 1x eikapsel.
Slijmvis (*Lipophrys pholis*). 1x levend
Griet (*Scophthalmus rhombus*). 1x levend



griet

Verslag excursie Hargen aan Zee, 10 januari 2016

Tijd: 11.00 tot 13.00 uur

Aantal deelnemers: 10

Weersomstandigheden: ZW 6, 8° C

Het koude en winderige strand leverde in eerste instantie weinig op. Dat wil zeggen: weinig soorten, want we zijn inmiddels al helemaal gewend aan de grote aantallen grijze tapijtschelpen, noorse hartschelpen en vooral stevige strandschelpen. Een beetje gewoon grof gruis zorgde uiteindelijk

nog voor 9 extra soorten waaronder 1x muizenkeutel, 6x fragment geruite tapijtschelp, 1x fragment witte boormossel, een accessorisch schelpstuk van deze soort en: toch nog twee nonnetjes die we op het strand maar niet konden vinden.



Weekdieren

buikpotigen

Wadslakje (*Hydrobia ulvae*). 9x

Muizenkeuteltje (*Bittium reticulatum*). 2x

Glanzende tepelhoren (*Euspira nitida*). 11x

Nassarius sp. 2x fragment

tweekleppigen

Gewone mossel (*Mytilus edulis*). Enkele, ook doubletten.

Bonte mantel (*Mimachlamys varia*). 1x

Gewone oester (*Ostrea edulis*). Vrij algemeen.

Gewone kokkel (*Cerastoderma edule*). Zeer algemeen.

Brakwaterkokkel (*Cerastoderma glauca*). Algemeen.

Noorse hartschelp (*Laevicardium crassum*). Algemeen.

Halfgeknotte strandschelp (*Spisula subtruncata*). Zeer algemeen.

Ovale strandschelp (*Spisula elliptica*). Zeer algemeen.

Stevige strandschelp (*Spisula solida*). Zeer algemeen.

Grote strandschelp (*Macra corallina cinerea*). 1x fragment.

Gewone otterschelp (*Lutraria lutraria*).

Fragmenten vrij algemeen.

Klein tafelmesheft (*Ensis minor*). Enkele fragmenten.

Amerikaanse zwaardschede (*Ensis directus*). Zeer algemeen, ook doubletten.

Kleine zwaardschede (*Ensis ensis*). Vrij algemeen.

Rechtsgestreepte platschelp (*Tellina fabula*). 4x fragment.

Nonnetje (*Macoma balthica*). 2x

Zaagje (*Donax vittatus*). Zeer algemeen.

Platte slijkgaper (*Scrobicularia plana*). 1x schelp en 4x slotfragment.



Gewone Venusschelp (*Chamelea striatula*).

Zeer algemeen.

Grijze tapijtschelp (*Polititapes senescens*).

Algemeen.

Geruite tapijtschelp (*Ruditapes decussatus*).

6x fragment.

Witte boormossel (*Barnea candida*). 1x
fragment en 1x acc. schelpstuk.

Ruwe boormossel (*Zirfaea crispata*). 2x
fragment.

koppotigen

Gewone zeekat (*Sepia officinalis*). Enkele
rugschilden.



Stekelhuidigen

Zeeboontje (*Echinocyamus pusillus*). Vrij algemeen.

Vissen

Hondshaai (*Scyliorhinus canicula*). 1x eikapsel

Strandvondsten

Linda Keesman, Petten, 29 november 2015. Zondag met de storm gingen we even uitwaaien in Petten. Op een kist zaten grote eendenmossels tot bijna 5 cm maar volgens mij ook een geplooid eendenmossel. (*red.: veronderstelling is juist*).



Linda Keesman, St. Maartenszee, 8 december 2015. Vanmorgen op het strand een aangespoelde kist gevonden met leuke dingetjes er op o.a. een paar grote eendenmossels, veel schilferige dekschelpjes en driekantige kalkkokerwormen.



Linda Keesman, St. Maartenszee, 15 december 2015.

Op 15 december ben ik nog even naar het strand van Sint Maartenszee geweest en er lagen wel weer wat aardige schelpen: 1 x topje messchede, 2x grijze tapijtschelp, 1 x noorse hartschelp en 1 x fragment geknobbelde hartschelp.



topje messchede

Trudy Kühne, Petten, 16 december 2015. Op verzoek van Frank Perk, stuur ik je zijn mail door met bevindingen van wieren door onze SW-groep gevonden op 16 december jl. op een plastic emmer in Petten. (*red.: hieronder de (verkorte) mail van wierenkenner Frank Perk.*)

Ik heb de wieren die je hebt gevonden bij Petten op 16 december 2015 gedetermineerd. Het is een leuke collectie: er zijn alleen roodwieren aangetroffen met één verrassing: *Ellisolandia elongata* (Gestekeld koraalwier). Maar ik zal met de soortenlijst beginnen. Voor 5 soorten bestaat nog geen NL naam, voor 4 soorten doe ik hierbij een voorstel (die met een vraagteken

voor de NL naam).

Callithamnion tetragonum = (?) Puntig boompjeswier

Ceramium virgatum = Rood horentjeswier (voorheen: *Ceramium rubrum*)

Ellisolandia elongata = (?) Gestekeld koraalwier (voorheen: *Corallina elongata*)

Dasysiphonia japonica = Veelvertakt pluimwier

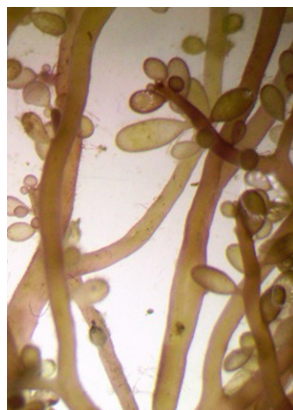
Gastroclonium ovatum = (?) Druifwier

Osmundea pinnatifida = (?) Rendiergeweiwier (voorheen *Laurencia pinnatifida*)

Lomentaria clavellosa



Ellisolandia elongata (Gstekeld koraalwier?)



Gastroclonium ovatum (Druifwier?)



Osmundea pinnatifida (Rendiergeweiwier?)

Enkele losse opmerkingen per soort:

***Callithamnion tetragonum* (Puntig boompjeswier?)** is een soort boompjeswier dat vroeger alleen aangespoeld werd gevonden, maar sinds 2005 autochtoon voorkomt op Neeltje Jans (op Iers mos en Blaaswier); in januari 2015 is deze soort ook gevonden bij Westkapelle. In aanspoelsel is de soort minder algemeen.

***Ceramium virgatum* (Rood horentjeswier)** spreekt voor zich en is vrij algemeen.

***Dasysiphonia japonica* (Veelvertakt pluimwier)** komt in Nederland voor vanaf 1994 en is reuze algemeen, vooral in deze periode (vanaf de vroege winter tot en met het vroege voorjaar). Aangespoeld wordt het niet vaak gevonden.

***Gastroclonium ovatum* (Druifwier?)** is een fraaie soort die waarschijnlijk rechtstreeks op de plastic emmer heeft gegroeid. Deze soort wordt algemeen aangetroffen, meestal op riemwiervoetjes. Het bestaat uit assen met heel veel 'bessen'. Deze soort komt niet in Nederland voor; de dichtstbijzijnde groeiplaats is Bretagne en mogelijke de zuidoostelijke Kanaalkust van Groot-Britannië.

***Osmundea pinnatifida* (Rendiergeweiwier?)** is een vrij stevig wier dat in langs de gehele Kanaalkust uitbundig vrij hoog in het litoraal voorkomt. Dat is waarschijnlijk ook de reden waarom het veelvuldig op aangespoeld materiaal groeit (een algemene soort dus, vooral op riemwiervoetjes). Ik neem aan dat deze soort ook op de plastic emmer heeft gegroeid. Ik heb slechts één geschikte foto gemaakt van dit wier dat een beetje doet denken aan het gewei van een rendier: iets voor een Nederlandse naam om je tong op te breken (Rendiergeweiwier)? Op de foto is rechts een (kruipend deel van een) hydropoliep zichtbaar, maar omdat er geen theca

aan zitten, kom ik er niet verder mee. Misschien weet iemand anders het.

Een andere fraaie soort is *Lomentaria clavellosa* (nog geen NL naam, maar als iemand er een weet, houd ik me aanbevolen; de Engelse naam is elongated bead-weed). Deze soort komt sinds 1985 in de Oosterschelde voor. In aanspoelsel is het een redelijk algemene soort. Jullie exemplaar groeide op de plastic emmer (aangezien het voetje nog aanwezig is).

Ten slotte het kalkwier *Ellisolandia elongata* (Gestekeld koraalwier?). Veel vaker vindt je op riemwiervoetjes de zeer algemene *Corallina officinalis*, maar die heeft geen uitsteeksels aan de leden van de hoofdassen en die leden zijn ook niet zo duidelijk driehoekig.

Ellisolandia elongata is zeker geen algemene soort, maar eerder een zeldzame; dit is dan ook een heel leuke vondst. In Nederland komen deze kalkwieren niet voor, maar in Normandië en aan de zuidoostelijke kusten van Engeland komt je ze hoog in de getijdenzone heel veel tegen.

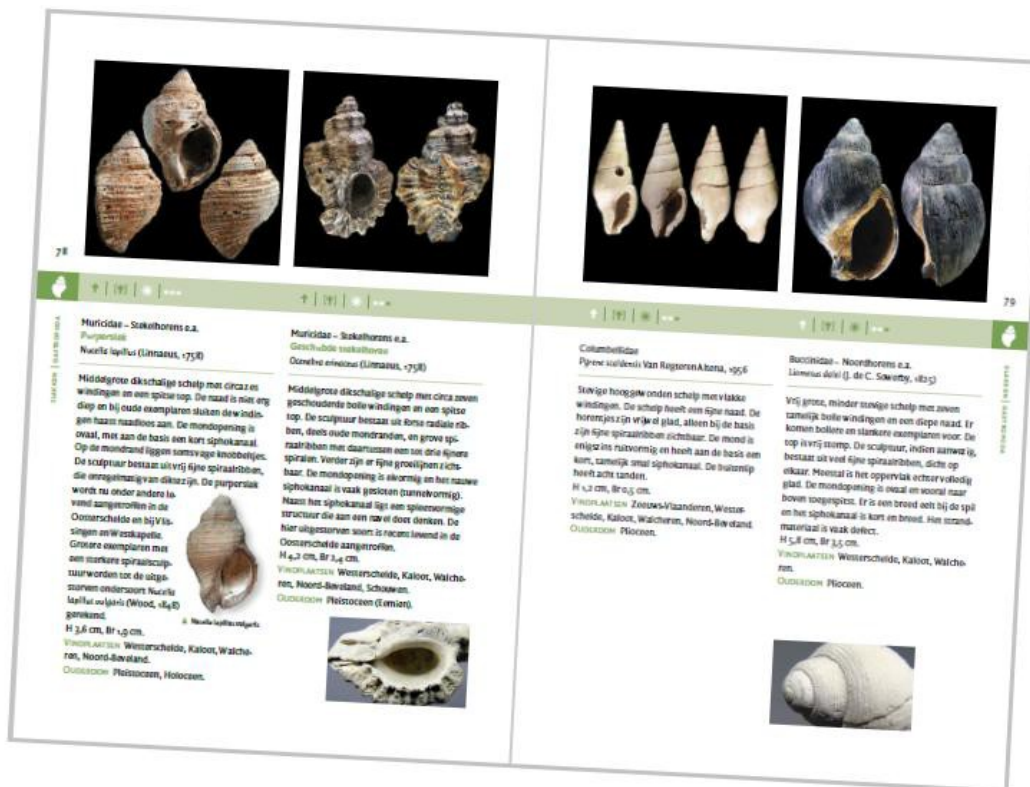
Henk Witte, Huisduinen, 29 januari 2016. Tijdens de werkgroepexcursie van 13 december vonden we weinig Eemfossielen. Veel minder dan enkele jaren geleden in het materiaal van de voorlaatste zandsuppletie. Nu heb ik (bij windkracht 7) ook weer eens rondgekeken bij strandslag Duinoord. Ondanks het stuivende zand veel schelpen gezien maar geen bonte mantels, geknobbelde hartschelpen of andere Eemfossielen gevonden. Laat staan eierschelpen, vroeger het paradepaardje van dit stuk strand. Er is nu kennelijk op een andere plek gezogen dan de vorige keer. Er lagen wel vrij veel fragmenten en soms vrij gave exemplaren van de kleine zwaardschede. Af en toe ook fragmenten van de grote zwaardschede. Er lag ook een mooie Anadara, maar dan wel net naast het strandpaviljoen.... Op het eind van het strandslag lagen schelpen waarvoor je normaal gesproken moet afreizen naar Hoek van Holland: grote astarte en verder te grote nonnetjes, kokkels en mossels. Kleischelpen.



Zeeuwse strandfossielen Fauna Zeelandica in de oertijd *)

Bron: 't Heelblaadje, 33^e jaargang, nummer 1 – 2016, KNNV afd. Bevelanden
Door: Harry Raad

De Zeeuwse bodem is jong, uitgezonderd enkele plekken tegen de landsgrens aan. Resten van een fossiele 'fauna Zeelandica' zijn bij die grens alleen te vinden in de oude strandafzetting van de groeve te Nieuw-Namen. Aan de oppervlakte ligt daar een fauna van een twee miljoen jaar oud, van dieren die daar toen geleefd hebben. Daarbuiten zijn de plekken met fossielen alleen aan het Zeeuwse strand te vinden. Dat blijkt een allegaartje van aangespoelde resten te zijn uit verschillende geologische tijden. Met het stromende water werden ze neergelegd op het strand, meegenomen uit verafgelegen geologische lagen. De Schelde en haar voorgangers hebben samen met de Noordzee aan dit vrijkomen en transport van fossielen bijgedragen.



Tegenwoordig helpt de mens een handje mee via het verplaatsen van zeezand voor de kustverdediging.

De genoemde groeve is opengesteld voor het publiek, maar niet voor het verzamelen van fossielen. De prille of geoefende fossielenliefhebber zal naar het strand moeten. Een paar stranden zijn vanouds bekend als goede vindplaats, het gaat om Cadzand/Het Zwin, de Kaloot/Rammekens en Westkapelle/Domburg. Daar spoelen fossiele haaiantanden, schelpen en botjes aan. Sinds de aanvang van de grootschalige zandsuppleties zijn er vele fossielrijke stranden bijgekomen. Het karakter van de oude vindplaatsen is hierdoor deels ingrijpend

veranderd. Het nieuwe zand is anders en wisselend van samenstelling, zodat het steeds weer een verrassing is welke fossielen er meegekomen zijn.

Het leuke van het zoeken naar fossielen zit hem in de grote variatie van soorten uit diverse diergroepen; vaak al lang uitgestorven en deels voortlevend tot in onze tijd. Toeristisch gezien trekken de haaiantanden de meeste aandacht. Kustplaatsen bieden badgasten informatie en middelen aan om op het strand aan de gang te gaan; het haaiantandenzeeffe uit Cadzand is daarvan een geslaagd voorbeeld.

Fossiele schelpen en botten worden minder fanatiek gezocht, terwijl daar toch een fascinerend verhaal aan verbonden is. Schelpen uit tropische perioden liggen zomaar voor het oprapen. Men vermoedt aan de hand van sommige soorten nog een ver verleden met mangrovebos langs onze kust te herkennen.

Dat dit verleden zich zo openbaart, kan de aandacht voor fossielen bijzonder prikkelen. De Werkgroep Geologie van het Zeeuws Genootschap heeft ervaring met fossielen en wil de kennis met velen delen. Dat is de reden dat bij het 50-jarig jubileum van de werkgroep in 2016 de veldgids 'Zeeuwse strandfossielen - Fauna Zeelandica in de oertijd' verschijnt. Het gaat over voorwerpen die met het blote oog op het strand zijn te vinden, soms met wat dieper bukken.

De werkgroep vond Stichting 'Het Zeeuwse Landschap' bereid deze uitgave mee te financieren.

Het boek (144 pp, softcover) is verkrijgbaar na de presentatiedag op 12 maart 2016 en wordt in eigen beheer aangeboden door de Werkgroep Geologie à € 17,50 per stuk, excl. verzendkosten.

*) *Een aangepaste versie verscheen in Zeeuws Landschap, 31(4), 2015.*

Dode vinvis aangespoeld tussen Texel en Den Helder

Nature Today

De walvis was duidelijk al een tijdje dood voordat hij aanspoelde op de Razende Bol, een zandeiland tussen Texel en Den Helder. Het kadaver dat daar gisteren gevonden werd, is in verregaande staat van ontbinding. Waarschijnlijk gaat het om een dwergvinvis. Volgens Ecomare-medewerkster Sytske Dijkse en strandvonder Hans Eelman is de walvis ongeveer 9 meter lang en waarschijnlijk een vrouwtje.

14.12.2015

[Lees verder](#)

Tegendraadse noordhorens op Ameland

Nature Today

Strandjutters op de noordelijke Waddeneilanden vinden soms zeer bijzondere schelpen. Ze zijn relatief groot, bruin of zwart en in tegenstelling tot andere schelpen niet rechts- maar linksdraaiend en zeer zeldzaam. Wat deze schelpen ook nog eens bijzonder maakt is dat het een soort betreft die niet meer levend in onze kustwateren aanwezig is. Het zijn fossielen van de linksgewonden noordhoren.

03.01.2016

[Lees verder](#)